

Necropola romană de la Muncelu-Brad, jud. Hunedoara

ADRIANA RUSU

Cercetările arheologice întreprinse în necropola de la Muncelu în campania din 1982 au avut drept scop delimitarea pe cât posibil a acesteia, precum și dezvelirea de noi morminte care să confirme și să concretizeze elementele legate de ritualul și ritul de înmormântare a populației din această zonă¹.

Săpăturile arheologice efectuate pe terasa „La Petrenești” de pe înălțimea Muncelu — 775 m altitudine — aflată la 12 km sud-est de orașul Brad, au dat la iveală până în prezent

129 morminte de incinerare cu ardere pe loc, aparținând populației ilire colonizate aici în vederea extragerii și prelucrării minereului aurifer. Mormintele sunt amplasate de o parte și de alta a drumului (fig. 1) ce face legătura între satele Ormindea și Ruda, unde sunt menționate marile exploatări de aur din partea vestică a Munților Apuseni².

În totalitatea lor, mormintele au fost sesizate la 20—75 cm sub nivelul actual al solului prin



Fig. 1. Terasa „La Petrenești” unde este amplasată necropola.

¹ Adriana Rusu, *Materiale*, 13, 1979, p. 219—223.

² *ArchErt*, 1883, p. 146; 1899, p. 93; M. Macrea, *Viața în Dacia romană*, București, 1969, p. 290—321.

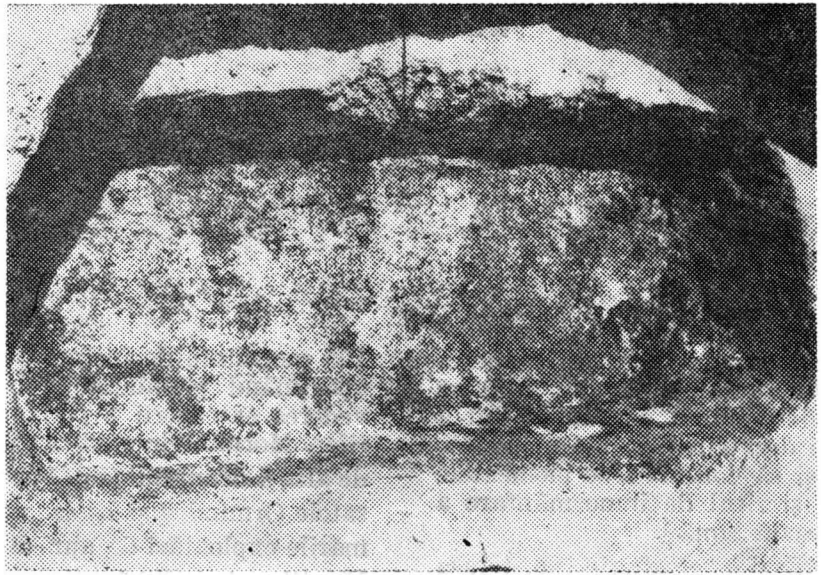


Fig. 2. Lăcaș de bârnă pe latura mormântului.



Fig. 3. Mormânt cu contur interior pentru întreținerea arderii.

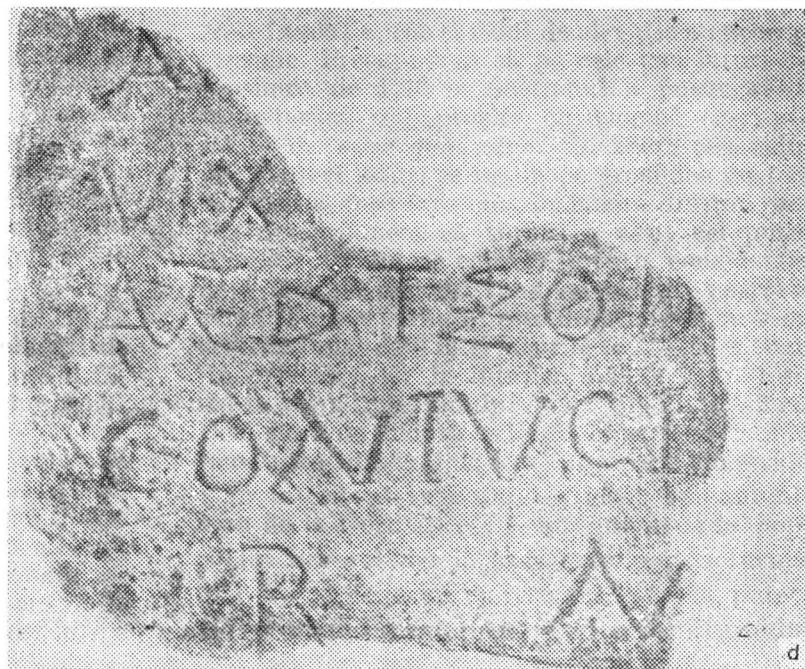
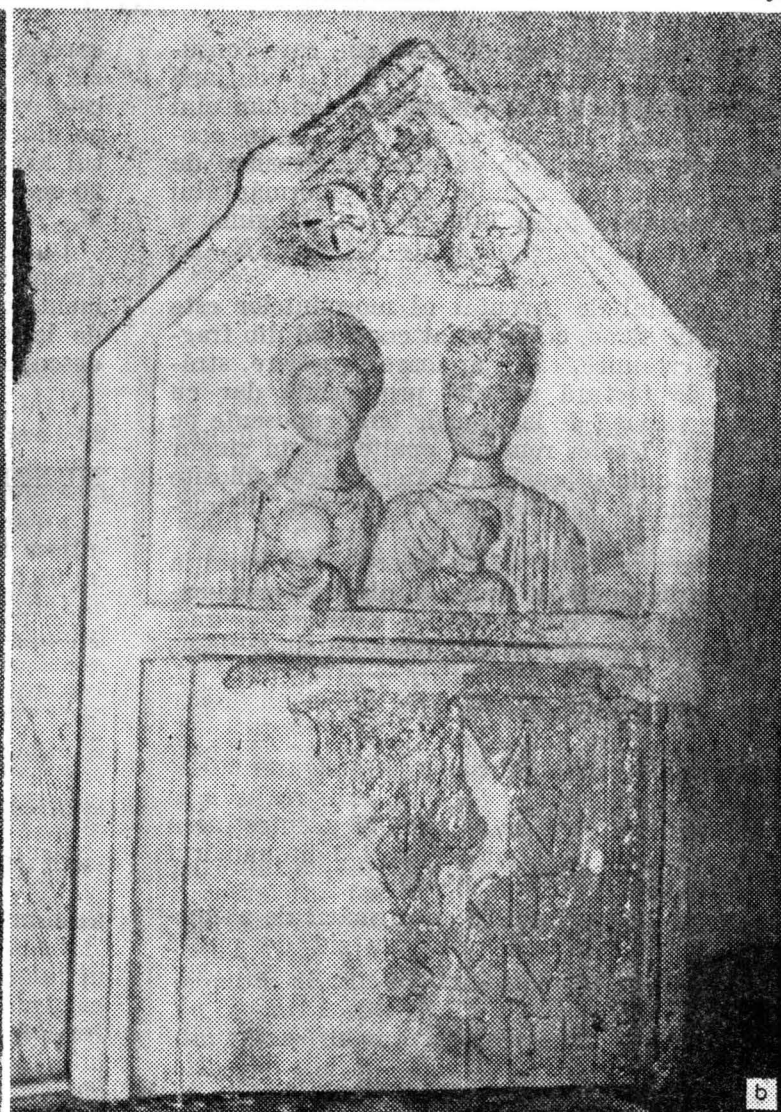


Fig. 4. a—d Stele funerare.

crusta de pământ ars de 2–6 cm, care conturează forma rectangulară a gropii și continuă în interior pe toată adâncimea mormântului (25–40 cm). Fundul mormântului este acoperit cu un strat de cărbune în grosime de 2–15 cm. Dimensiunile gropii mormântului sunt variabile între 140–202 cm lungime și 60–90 cm lățime și orientate NE–SV; N–S; E–V.

Materialul de inventar al mormintelor este destul de sărac, cel existent constând din fragmente ceramice, căni, urcioare, fructiere, străchini de factură romană provincială dar cu ușoare variații de la tipurile bine cunoscute pe teritoriul Daciei romane, opaițe cu un singur arzător, cuie și scoabe din fier ce erau folosite la îmbinarea rugului pentru așezarea defunctului.

De remarcat este și de această dată apariția pe laturile lungi ale mormântului la aproximativ jumătate din lungimea acestora a unei întreruperi de formă semiovală (30/35 × 20/25 cm) (fig. 2) unde era așezată o bârnă de susținere a rugului.

În alte cazuri în interiorul gropii la 20–30 cm adâncime apare un alt contur rectangular (80 × 40 × 15/20 cm) (fig. 3), care este realizat în vederea unui mai mare tiraj și a întreținerii arderii element întâlnit la circa 1/3 din numărul total al mormintelor cercetate.

În campania din 1982 s-a urmărit de asemenea dezvelirea unui presupus zid de piatră

care a apărut în secțiunea I din 1981. Acest zid are o formă pătrată cu latura de 5,20 cm și este constituit dintr-un singur rând de piatră, pe alocuri două rânduri, liantul fiind pământul argilos din zonă. Lățimea zidului este de 90 cm și cuprinde între laturile sale mormântul M₁₂₃, posibil un mic mausoleu.

În secțiunile trasate au mai apărut un soclu din piatră de calcar de la o stelă funerară, fragmente cu figuri umane, fragmente de inscripții de la monumente funerare de genul stelelor descoperite anterior (fig. 4 a–d).

LA NÉCROPOLE ROMAINE DE MUNCELU-BRAD, DÉP. DE HUNEDOARA

RÉSUMÉ

Les fouilles archéologiques effectuées en 1982 dans la nécropole romaine de Muncelu (Brad) ont découvert 192 tombeaux d'incinération.

L'inventaire est plutôt pauvre (fragments céramiques, clous et crampons en fer). On a aussi découvert un mur(?) et des fragments de stèles funéraires.

EXPLICATION DES FIGURES

Fig. 1. „La Petreștești”. Nécropole.

Fig. 2. Trou d'une poutre emplantée sur les côtés de la tombe.

Fig. 3. Tombe avec fosse secondaire pour accélérer le processus d'incinération.

Fig. 4. a–d stèles funéraires.